

Dott.ssa Lucia Sonia Paolini

**Dirigente presso la Direzione Territorio e
Protezione Civile di Regione Lombardia**

Una Road map per la sperimentazione dei principi della Carta in Lombardia

L'esperienza di Regione Lombardia nell'attuazione dei principi di Trasparenza e Partecipazione nei processi di Valutazione Ambientale Strategica e la costruzione e sperimentazione di una Road Map per l'attuazione dei principi della «Carta d'Intenti per la trasparenza e la partecipazione nelle Valutazioni Ambientali»



CReIAMO PA

Per un cambiamento sostenibile



UNIONE EUROPEA
Fondo Sociale Europeo
Fondo Europeo di Sviluppo Regionale



Agenzia per la
Cooperazione Territoriale



Dipartimento della
Funzione Pubblica



MINISTERO DELL'AMBIENTE
E DELLA TUTELA DEL TERRITORIO E DEL MARE



GOVERNANCE
E CAPACITÀ
ISTITUZIONALE
2014-2020



SPA
INGEGNERIA TERRITORIO AMBIENTE

Trasparenza e partecipazione nelle politiche e nella programmazione di Regione Lombardia

Il vigente **Programma Regionale di Sviluppo** (PRS) XI Leg. prevede, tra l'altro:

- strumenti di comunicazione diretta con cittadini e stakeholder, comprensivi di **ascolto e partecipazione attiva**;
- percorsi di **progettazione partecipata** delle politiche e degli strumenti
- favorire la **partecipazione attiva dei giovani**
- assicurare la **massima trasparenza** in coerenza con le esigenze dei cittadini di conoscere da vicino l'operato dell'amministrazione pubblica

Le Direzioni Generali di Regione Lombardia declinano tali punti nelle proprie attività. Si segnalano, a titolo esemplificativo e non esaustivo, alcune buone pratiche.

Trasparenza e partecipazione in Regione Lombardia



La **Giornata della trasparenza di Regione Lombardia 2019** si terrà a Milano il prossimo 12 novembre.



Approvato dalla Giunta regionale con D.G.R. n. XI/1222 del 04.02.2019, il **Piano Triennale di Prevenzione della Corruzione e della Trasparenza (P.T.P.C.T.) 2019-2021**

Il vigente Piano Triennale Prevenzione della Corruzione e Trasparenza 2019-2021, nel concreto, costituisce per la Giunta di Regione Lombardia un'importante occasione per l'affermazione del "buon amministrare" e per la diffusione della cultura della legalità, trasparenza e dell'integrità, ai diversi livelli di responsabilità, grazie anche al coinvolgimento di molti attori che si misurano sul campo quotidianamente nelle attività delle cosiddette aree a rischio.

La proposta di Piano è stata oggetto di consultazione pubblica.

Trasparenza e partecipazione in Regione Lombardia



Open 2.0 è un applicativo *open source* messo a disposizione da Regione Lombardia per la creazione di strumenti collaborativi. Un set di soluzioni software pronte all'uso e personalizzabili, progettato per i soggetti pubblici e privati che necessitano di uno strumento, flessibile e modulabile, a supporto dei processi di comunicazione, condivisione e *project management* in chiave collaborativa.

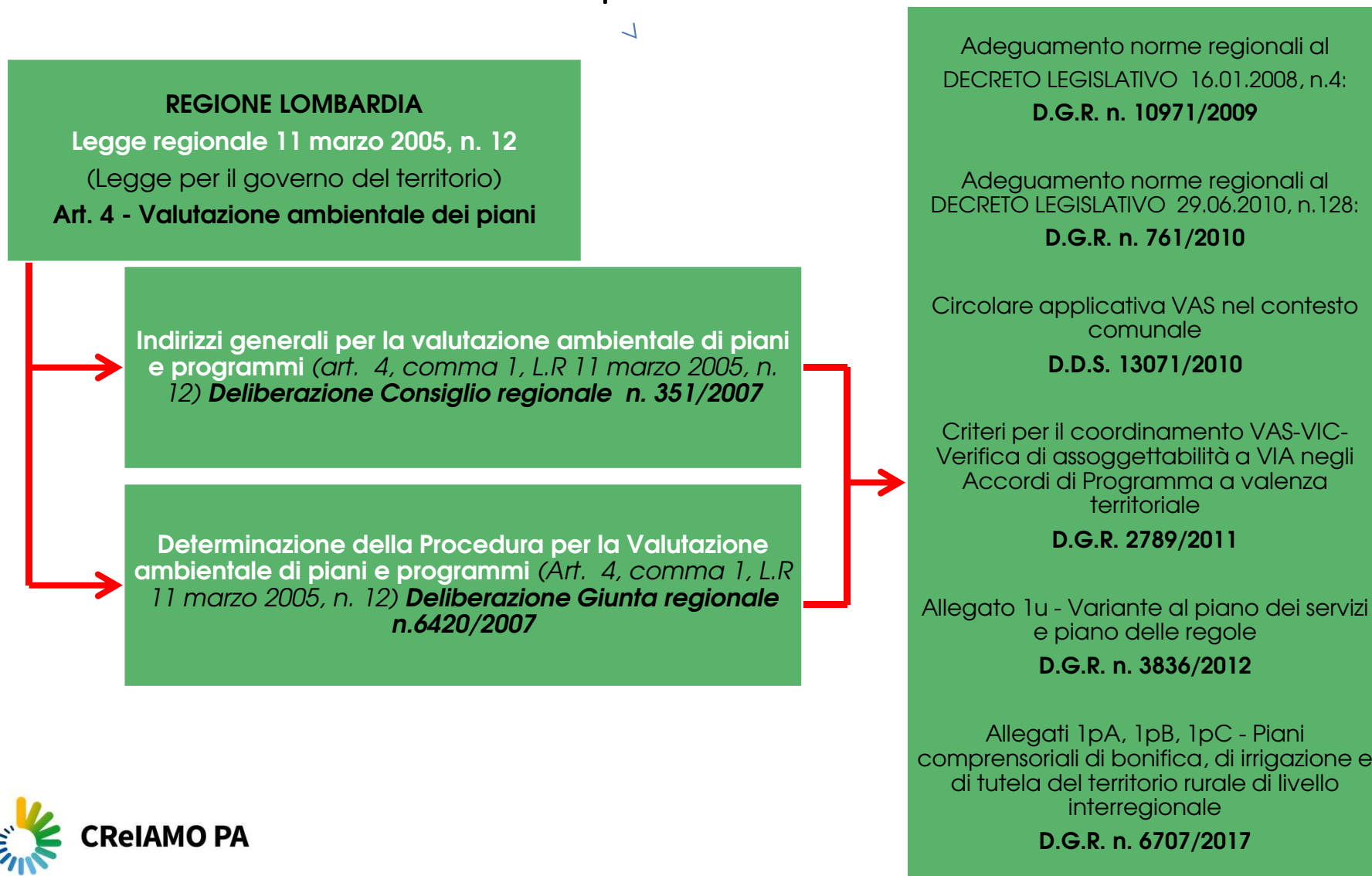


La piattaforma **Open Innovation** promossa da Regione Lombardia permette l'incontro e messa in rete di persone e competenze; facilita la circolazione dell'informazione, la discussione, la condivisione di obiettivi, la co-progettazione e la realizzazione di progetti di R&I.

Attiva dal 2015, conta oggi circa **6500 partecipanti registrati e più di 1400 organizzazioni** (aziende, centri di ricerca, pubbliche amministrazioni e soggetti rappresentativi degli interessi dei cittadini). Nell'ultimo anno sono state avviate **oltre 930 discussioni** e si sono aggregate oltre **80 community tematiche**, all'interno delle quali sono state lanciate **232 proposte di collaborazione**. E' in corso, su tale piattaforma, la **consultazione pubblica sulla Strategia Regionale per lo Sviluppo Sostenibile**.

La VAS in Regione Lombardia

Il quadro normativo



La partecipazione nei processi di VAS in Regione Lombardia



Progetto Interreg Enplan – Project Leader: Regione Lombardia
Nel Cap. 6 delle Linee Guida sono stati sviluppati, per la prima volta in Italia, i temi della **partecipazione** e della **trasparenza nella VAS**

DCR 351/2007 Gli indirizzi generali per la VAS di Regione Lombardia, nel disciplinare anche il processo di informazione e partecipazione ed il sistema informativo, hanno istituito in Lombardia le c.d. «**Conferenze di verifica**» e «**Conferenze di valutazione**» e il «**Sistema informativo lombardo della valutazione ambientale di piani e programmi (SIVAS)**»

DGR 761/2010 e seguenti... Nella successiva disciplina regionale in materia di VAS (p.e. la Circolare «L'APPLICAZIONE DELLA VALUTAZIONE AMBIENTALE DI PIANI E PROGRAMMI - VAS NEL CONTESTO COMUNALE», la, ...) sono state fornite ulteriori indicazioni circa le modalità di consultazione, comunicazione e informazione nella VAS.



CReIAMO PA

La partecipazione nei processi di VAS in Regione Lombardia

Tabella 5. Numero di procedimenti di VAS di competenza non statale conclusi nel 2017 e confronto con anni precedenti³

Regione/Provincia autonoma	2011	2012	2013	2014	2015	2016	2017
Piemonte	33	1	1	1	5	31	16
Valle D'Aosta	0	2	1	5	2	1	0
Lombardia	215	261	319	229	63	61	73
Trento	1	21	40	25	44	10	19
Bolzano	0	3	2	5	2	5	0*
Veneto	79	0	21	24	32	52	35
Friuli Venezia Giulia	3	7	13	5	9	4	5
Liguria	1	1	n.d.	11	7	8	5
Emilia-Romagna	121	104	112	130	89	110	124
Toscana	21	20	47	64	33	27	19
Umbria	2	2	1	4	6	1	4
Marche	10	10	12	10	5	5	7
Lazio	3	n.d.	0	2	5	4	15
Abruzzo	0	n.d.	n.d.	n.d.	2	1	2
Molise	n.d.	3	1	3	5	1	2
Campania	18	20	n.d.	8	6	9	10
Puglia	9	19	6	11	20	17	10
Basilicata	0	2	3	3	2	4	1
Calabria	11	0	2	2	0	6	6
Sicilia	n.d.	n.d.	2	6	n.d.	4	10
Sardegna	10	9	7	8	36	11	5
TOTALE	537	485	590	556	373	372	368

Dai dati pubblicati si evince che la Lombardia costituisce una delle principali Regioni italiane dove è maggiormente applicata la procedura di VAS e dove, pertanto, sono più sviluppati i processi partecipativi, anche alla luce del quadro normativo e disciplinare regionale sopra delineato

Fonte: Rapporto 2018
sull'attuazione della VAS in Italia
- Dati 2017 (MATTM)

* Si fa riferimento ai procedimenti di VAS di competenza provinciale.

La partecipazione nei processi di VAS in Regione Lombardia. La dimensione locale

Tabella 7. Numero di procedimenti di VAS di competenza non statale conclusi nel 2017 per tipologia di piano o programma

Regioni e Province autonome	Piani e programmi da fondi comunitari	Piani territoriali regionali	Piani di settore e di gestione	Piani territoriali provinciali o metropolitani	Piani urbanistici intercomunali, comunali e attuativi*
Piemonte	0	1	3	0	12
Valle D'Aosta	0	0	0	0	0
Lombardia	0	3	6	0	64
Trento	0	0	2	0	17
Bolzano	0	0	0	0	n.d.
Veneto	0	0	2	0	32
Friuli Venezia Giulia	0	0	1	0	4
Liguria	0	0	0	0	5
Emilia-Romagna	0	0	2	0	122
Toscana	0	0	1	0	18
Umbria	0	0	0	0	4
Marche	1	0	0	0	6
Lazio	0	1	4	0	10
Abruzzo	0	1	1	0	n.d.
Molise	0	0	2	0	0
Campania	0	0	1	0	9
Puglia	0	0	0	0	10
Basilicata	0	1	0	0	0
Calabria	0	0	0	0	6
Sicilia	0	0	1	0	9
Sardegna	0	0	1	0	4
TOTALE	1	7	27	0	332

* Il dato sui piani urbanistici di livello comunale per i quali il ruolo di Autorità competente per la VAS è demandata all'Ente locale, risulta incompleto per alcune Regioni.

Un ulteriore dato interessante che emerge è la **dimensione locale della partecipazione** all'interno delle VAS di P/P comunali. In Lombardia si sono svolte, ai sensi della disciplina regionale vigente, circa «Conferenze di verifica» e ... «Conferenze di valutazione», prevalentemente nei Comuni lombardi, i cui verbali sono pubblicati su SIVAS.

Fonte: Rapporto 2018 sull'attuazione della VAS in Italia - Dati 2017 (MATTM)

Il percorso di costruzione della Road Map

20 settembre 2018 partecipazione alla presentazione della *proposta di Carta di intenti* sulla Trasparenza e la Partecipazione nelle Valutazioni Ambientali.

22 novembre 2018 contributo di Regione Lombardia VAS alla elaborazione della Carta d'Intenti

22 gennaio 2019 partecipazione e contributo di Regione Lombardia VAS a seminario tecnico «Trasparenza e Partecipazione nelle Valutazioni Ambientali»

7 maggio 2019 I Modulo affiancamento MATTM – Regione Lombardia VAS attività Road Map

31 maggio 2019 Consultazione Nucleo Tecnico regionale VAS sulla proposta di Carta di Intenti

13 giugno 2019 II Modulo affiancamento MATTM – Regione Lombardia VAS attività Road Map

5 e 6 settembre 2019 III Modulo affiancamento MATTM – Regione Lombardia VAS attività Road Map

30 settembre 2019 partecipazione al Tavolo Tecnico VAS presso MATTM

1. ACCESSIBILITÀ

Mettere a disposizione le informazioni ambientali attraverso modalità gratuite e alla portata di tutti. Le tecnologie dell'informazione e della comunicazione costituiscono gli strumenti più efficaci per l'accesso alle informazioni

Quadro di riferimento



1. Sistema Informativo lombardo della Valutazione Ambientale Strategica
www.cartografia.regione.lombardia.it/sivas
2. Sito web di Regione Lombardia - Sezione Dati Ambientali VAS
<https://www.regione.lombardia.it/wps/portal/istituzionale/HP/DettaglioServizio/servizi-e-informazioni/Enti-e-Operatori/Territorio/valutazione-ambientale-strategica-vas/dati-ambientali/dati-ambientali>
3. Il Geoportale della Lombardia
www.geoportale.regione.lombardia.it
4. l'Open Data Lombardia www.dati.lombardia.it
5. la sezione "Dati e Indicatori" del sito web di ARPA Lombardia www.arpalombardia.it/Pages/Ricerca-Dati-ed-Indicatori.aspx
6. l'Annuario Statistico Regionale Lombardia
www.asr-lombardia.it/ASR/



https://www.cartografia.regione.lombardia.it/sivas/ VAS - Valutazione Ambient...

File Modifica Visualizza Preferiti Strumenti ?

Regione Lombardia

01. REGIONE 02. CITTADINI 03. IMPRESE 04. AMBIENTE 05. TEMPO LIBERO 06. SERVIZI

HOME AMMINISTRAZIONE LINK CONTATTI MAPPA HELP

VAS
Valutazione Ambientale di Piani e programmi - VAS

Può accedere al servizio:

- utilizzando una SmartCard con il proprio PIN (CRS o CNS)
- dopo aver effettuato la registrazione, utilizzando username e password forniti dal sistema.

ACCEDI

Home

- Guida alla consultazione
- Cos'è la VAS
- Area Normativa
- Area VAS
- Area procedimenti
- Area documentazione
- Area reportistica
- Glossario e FAQ

Home page

ATTENZIONE: Si avvisa che sono cambiate le modalità di accesso, in adeguamento allo standard regionale IdPC (Servizio Identity Provider del Cittadino).

Il Sistema informativo lombardo della valutazione ambientale di piani e programmi (SIVAS) è stato costituito nell'ambito del sistema informativo regionale per perseguire le finalità di cui al capitolo 8.1 degli "Indirizzi generali per la valutazione ambientale di piani e programmi - VAS", (D.C.R. n. 351/07) ed in accordo con il disposto dell'Allegato 3 alla D.G.R. n. 6420/07.

SIVAS fornisce un servizio di pubblicazione internet per tutte le procedure di VAS espletate in Regione Lombardia, al fine di rendere più efficace l'attività di comunicazione da parte delle Autorità procedenti nei confronti dei cittadini relativamente a tutti gli atti formali, le comunicazioni e i documenti per i quali occorre obbligo di informazione al pubblico.

Dal 1 gennaio 2010, ai sensi dell'art.32 della legge 69/2009, la pubblicazione nella sezione "Agenda (Messa a disposizione)" del sito web SIVAS sostituisce:

- il deposito presso gli uffici delle regioni e delle province il cui territorio risulti anche solo parzialmente interessato dal piano o programma o dagli impatti della sua attuazione;
- la pubblicazione (ex art. 14 del D.Lgs. 152/2006 e s.m.i.) di avviso sul BURL contenente: il titolo della proposta di piano o di programma, il proponente, l'autorità procedente, l'indicazione delle sedi ove può essere presa visione del piano o programma e del rapporto ambientale e delle sedi dove si può consultare la sintesi non tecnica.

AGENDA messa a disposizione per il pubblico

SIVAS costituisce inoltre l'archivio documentale digitale della VAS, al fine di supportare la Giunta Regionale nel monitoraggio dell'applicazione della norma e nell'obbligo di rapporto triennale all'UE. A tal fine il sistema documentale della VAS raccoglie gli atti finali del P/P (documento di Piano o Programma, Rapporto Ambientale, Sintesi non tecnica, Dichiarazione di Sintesi) di tutte le procedure di Valutazione Ambientale VAS espletate in Lombardia. Raccoglie inoltre il rapporto preliminare e i provvedimenti di verifica per tutte le procedure di Verifica di assoggettabilità alla VAS espletate in Lombardia.

SEZIONE

ULTIME | ARCHIVIO | NEWS

04/06/2018

Consultazione pubblica sulla valutazione della direttiva sulla valutazione ambientale str...
(continua)
07/05/2018

Accordo di Programma finalizzato alla riqualificazione della fabbrica di Crespi d'Adda - ...
(continua)
19/01/2018


Procedura di Valutazione Ambientale Strategica (VAS) per la modifica al Piano Cave P...
(continua)

www.cartografia.regione.lombardia.it/sivas



CReIAMO PA

CHI SIAMODOCUMENTINEWSSEVIZICATEGORIERICERCACANALI TEMATICILINK
Geoportale



Database Topografico Regionale

Cartografia vettoriale di riferimento per i sistemi informativi territoriali

Apri la mappa ▶

I più cercati


WMS ctr catasto ortofoto
mappe geologia direttiva alluvioni
carg comuni strade

Scarica catalogo del Geoportale

Canali tematici

- Agricoltura, foreste e uso del suolo
- Ambiente, aree protette e difesa del suolo
- Cartografia di base e ortofoto
- Cultura e tempo libero
- Mappe e foto aeree storiche
- Pianificazione
- Reti per la mobilità
- Servizi di interesse pubblico e commerciale

Iscriviti alla Newsletter



iit Infrastruttura
Informazione Territoriale

Geoportale

Primo piano

Il GeoPortale è anche "mobile"

Il GeoPortale è ora disponibile anche nella versione "mobile" per tablet e dispositivi mobili con uno schermo di almeno otto pollici di diagonale. Dall'indirizzo www.geoportale.regione.lombardia.it digitato sul navigatore internet del


News


03/07/18
Interroga il territorio


20/06/18
SIBA - Sistema Informativo Beni e Ambiti paesaggistici

09/04/18

3D VIEWER GEOGRAFICO 3D

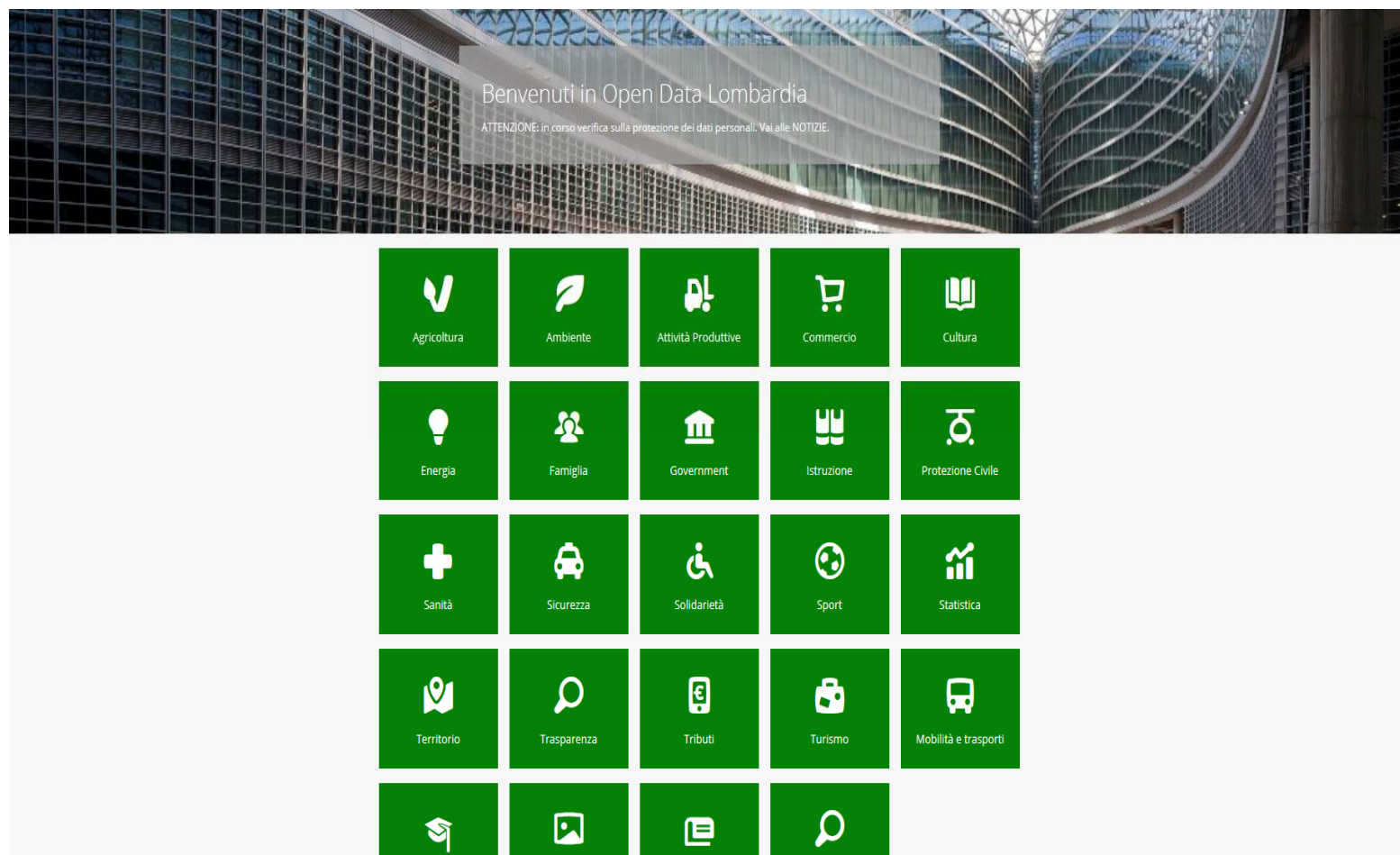
 VIEWER GEOGRAFICO

 DOWNLOAD DATI

 SERVIZI WMS

Open Data Lombardia

www.dati.lombardia.it



CREIAMO PA

Open Data Lombardia

Il portale Open Data di Regione Lombardia (attivo al link www.dati.lombardia.it) è online dal 2012 ed è regolato dai "Criteri generali per l'Open Data" e altri documenti che stabiliscono le attività di Regione e degli Enti Locali.



Basato sulla soluzione cloud Socrata che permette la gestione completa e integrata del portale, dei dati multiformato, degli utenti, delle API e delle visualizzazioni



I dati sono pubblicati con licenza **IODL 2.0** o **CC-BY 4.0** che concedono all'utente la possibilità di riprodurre, distribuire, trasmettere e adattare liberamente i dati, anche a scopi commerciali, a condizione che venga citata la fonte



Regione Lombardia è **compliant al profilo nazionale di metadatazione DCAT-AP_IT** e **leader nel paniere dei dataset regionali** (monitorato da AgID).

PER SAPERNE DI PIÙ

Statistiche (da Marzo 2012 a Settembre 2019)



150+ utenti publisher di cui **120** degli Enti Locali aderenti all'iniziativa



3000+ dataset pubblicati ad oggi (Regione Lombardia, Sistema Regionale ed Enti Locali) distribuiti su 24 categorie

16
mln

pagine viste

3
mln

visualizzazioni dataset

2
mln

download dataset

Open Data Lombardia

Il portale Open Data è in continua evoluzione e fortemente in crescita.
Nel 2019 il portale ha avuto **600.000** visualizzazioni e oltre **1Mln** di download



DATASET IN EVIDENZA per numero di record

- Sensori qualità dell'aria, delle acque e meteo dal 1968, oltre 650 milioni di record, aggiornati ogni 6 ore
- Decine di dataset della **Sanità**, inclusi dati di performance
- Sezione dedicata all'**Osservatorio Epidemiologico**
- **Parco Autoveicoli** (8,5 mln di record)
- **Matrici Passeggeri e Merci** (8 mln di record)
- **Catasto Impianti Termici** (caldaie) – oltre 3 mln di record
- **Catasto Certificazioni Energetiche Edifici** (oltre 1 mln di record)



TOP 3 DOWNLOAD (2019)

- Orario ferroviario regionale
- Transcodifica codici esenzioni
- Elenco operatori biologici



TOP 3 VISUALIZZAZIONI

- Sportelli Rilascio PIN-CRS
- Elenco RSA accreditate
- Tabella codici esenzioni

PER SAPERNE DI PIÙ



AUTOMAZIONE tramite ETL Pentaho/Talend

150+ dataset automatizzati
300+ dataset semi-automatizzati

1453 aggiornamenti / mese



DATA QUALITY

- Miglioramento continuo
- Presa in carico delle segnalazioni
- Tool di verifica qualità

Statistiche (da Marzo 2012 a Settembre 2019)

1. ACCESSIBILITÀ *Mettere a disposizione le informazioni ambientali attraverso modalità gratuite e alla portata di tutti. Le tecnologie dell'informazione e della comunicazione costituiscono gli strumenti più efficaci per l'accesso alle informazioni*

Bisogni

- opportunità di utilizzare al meglio le numerose fonti di dati ambientali disponibili per le valutazioni ambientali, attraverso un'organizzazione mirata dei dati e una migliore accessibilità;
- collegamento dei sistemi informativi SIVAS/SIVIC/SILVIA delle procedure di valutazione ambientale (VAS/VIncA/VIA) riferite al medesimo Piano/Programma;
- garantire la disponibilità, l'accesso e la messa in rete dei dati e delle informazioni, correlati agli SDGs dell'Agenda 2030, di cui alla Strategia Nazionale per lo Sviluppo Sostenibile;
- per una adeguata "Governance" delle informazioni ambientali è opportuna la realizzazione di un'unica piattaforma (open data) nazionale delle informazioni ambientali;
- vanno inoltre rese disponibili Informazioni spaziali-territoriali, mediante la loro geo-referenziazione, allo scopo di utilizzarle in ambienti GIS per 'territorializzare' le informazioni ambientali, che vanno anche rese accessibili in formato digitale (tablet, smartphone, ...).



CREIAMO PA

1. ACCESSIBILITÀ *Mettere a disposizione le informazioni ambientali attraverso modalità gratuite e alla portata di tutti. Le tecnologie dell'informazione e della comunicazione costituiscono gli strumenti più efficaci per l'accesso alle informazioni*

Obiettivi specifici

- Indirizzare i proponenti dei Piani e Programmi verso le banche dati ambientali regionali utili all'elaborazione del Rapporto Preliminare/Rapporto Ambientale (costruzione del quadro conoscitivo, analisi delle questioni ambientali, individuazioni delle fonti nel programma di monitoraggio ambientale) e dei Report di monitoraggio ambientale.
- Permettere all'utente dei siti web regionali sulle valutazioni ambientali (SIVAS/SIVIC/SILVIA) un accesso facilitato alle procedure collegate o coordinate;
- Identificazione dei Quadri Ambientali di Riferimento, in relazione alla Strategia Regionale di Sviluppo Sostenibile nonché alla SNSS.
- Consentire l'estrapolazione su base territoriale di informazioni ambientali e l'elaborazione di Report cartografici mirati per le VAS di Piani e Programmi di vario livello e tipologia.



1. ACCESSIBILITÀ *Mettere a disposizione le informazioni ambientali attraverso modalità gratuite e alla portata di tutti. Le tecnologie dell'informazione e della comunicazione costituiscono gli strumenti più efficaci per l'accesso alle informazioni*

Azioni

1. Nell'ambito del processo di reingegnerizzazione di SIVAS, attualmente in corso, si è prevista un'apposita sezione che indirizzi alle banche dati ambientali regionali e nazionali.

Regione inoltre intende valorizzare l'Atlante digitale del PTR.

1. Nell'ambito del processo di reingegnerizzazione di SIVAS, attualmente in corso, si è prevista una funzione di accesso diretto tra le procedure di VAS e quelle eventualmente correlate di VIncA e VIA.
2. Prevedere una sezione di SIVAS che consenta di identificare i QAR definiti nella SRSS.
3. In una fase successiva alla creazione del collegamento SIVAS/banche dati ambientali e all'identificazione dei QAR, si potrà prevedere la realizzazione di set minimi di strati informativi su base territoriale ad uso dei proponenti e delle autorità procedenti di Piani e Programmi, implementando le funzioni del visualizzatore cartografico di SIVAS.
4. Coinvolgere il Nucleo tecnico regionale VAS per la verifica delle banche dati settoriali disponibili.



2. CHIAREZZA
*Utilizzare un
linguaggio semplice,
pertinente e
comprensibile a tutti,
anche a chi non
possiede competenze
tecniche, garantendo la
piena fruibilità
dell'informazione
fornita*

Quadro di riferimento

- **Formazione**

- rafforzare il livello di competenze e know-how delle Autorità competenti dei Comuni
- chiarire applicazione della VAS nell'ambito della strumentazione urbanistica.
- migliorare il livello di conoscenza legislativa in materia
- risoluzione specifiche problematiche che possono intervenire durante la procedura di VAS.
- migliorare la «qualità del linguaggio» utilizzato nella Sintesi non Tecnica

- **Diari di processo di partecipazione**

- Buone pratiche: VAS PRIA

- **Pubblicazione su SIVAS di Regione Lombardia** di manuali, documenti, linee guida, moduli e format



2. CHIAREZZA *Utilizzare un linguaggio semplice, pertinente e comprensibile a tutti, anche a chi non possiede competenze tecniche, garantendo la piena fruibilità dell'informazione fornita*

Bisogni

- i quattro documenti fondamentali, anche ai fini della Trasparenza, sono: la Sintesi non tecnica, il Diario del processo di partecipazione, la Dichiarazione di sintesi, il Report di monitoraggio
- è necessario un ulteriore rafforzamento del livello di competenze e know-how di Autorità procedenti e Proponenti

Azioni

- intervento condiviso MATTM-Regione Lombardia, avvalendosi del supporto di ISPRA e ARPA Lombardia, finalizzato alla Formazione rivolta principalmente alle Autorità procedenti e Proponenti a cui spetta, per legge, la redazione della documentazione di VAS, con affondo anche sull'aspetto del linguaggio. Proposta di diari di processo
- Sviluppo della Formazione a distanza o ad analoghi strumenti di e-learning
- perfezionamento della sezione dedicata a Linee guida e manuali nel sito SIVAS
- revisione delle Linee guida per l'elaborazione di Sintesi non tecniche comprensibili a tutti
- elaborazione di Report di monitoraggio chiari e trasparenti



3.COMPLETEZZA

Garantire una base di informazioni minime che descrivano in modo esaustivo e logico i contenuti, gli scenari alternativi considerati, i rischi ambientali anche sulla salute e gli effetti cumulativi

Quadro di riferimento

La manualistica VAS disponibile (Linee Guida di ISPRA, del MATTM, ...) dovrebbe essere maggiormente valorizzata e applicata dai Proponenti e dalle Autorità procedenti nella redazione della documentazione.

- Rapporto Ambientale carente per alcuni contenuti, soprattutto per quanto riguarda l'individuazione degli scenari, la valutazione dei rischi ambientali e degli effetti cumulativi, nonché le misure per il monitoraggio ambientale.
- La Piattaforma **SIMON** (Sistema Informativo dedicato al Monitoraggio dei Piani di Governo del Territorio), a disposizione dei Comuni, è lo strumento ove sono presenti informazioni e dati che possono costituire un utile riferimento per l'individuazione di indicatori minimi di monitoraggio.



3.COMPLETEZZA *Garantire una base di informazioni minime che descrivano in modo esaustivo e logico i contenuti, gli scenari alternativi considerati, i rischi ambientali anche sulla salute e gli effetti cumulativi*

Sistema Informativo MONitoraggio PGT – SIMON

www.multipian.servizirl.it

SIMON è un applicativo web messo a disposizione dei Comuni da parte di Regione Lombardia, per poter effettuare il monitoraggio del proprio Piano di Governo del Territorio (PGT) sia a livello di attuazione delle previsioni, sia per la verifica degli effetti ambientali indotti dall'attuazione del Piano.

Consente al Comune di:

- verificare lo stato di attuazione delle indicazioni e delle azioni del Piano;
- valutare il grado di raggiungimento degli obiettivi di Piano;
- evidenziare gli effetti territoriali e ambientali indotti dall'attuazione del Piano.

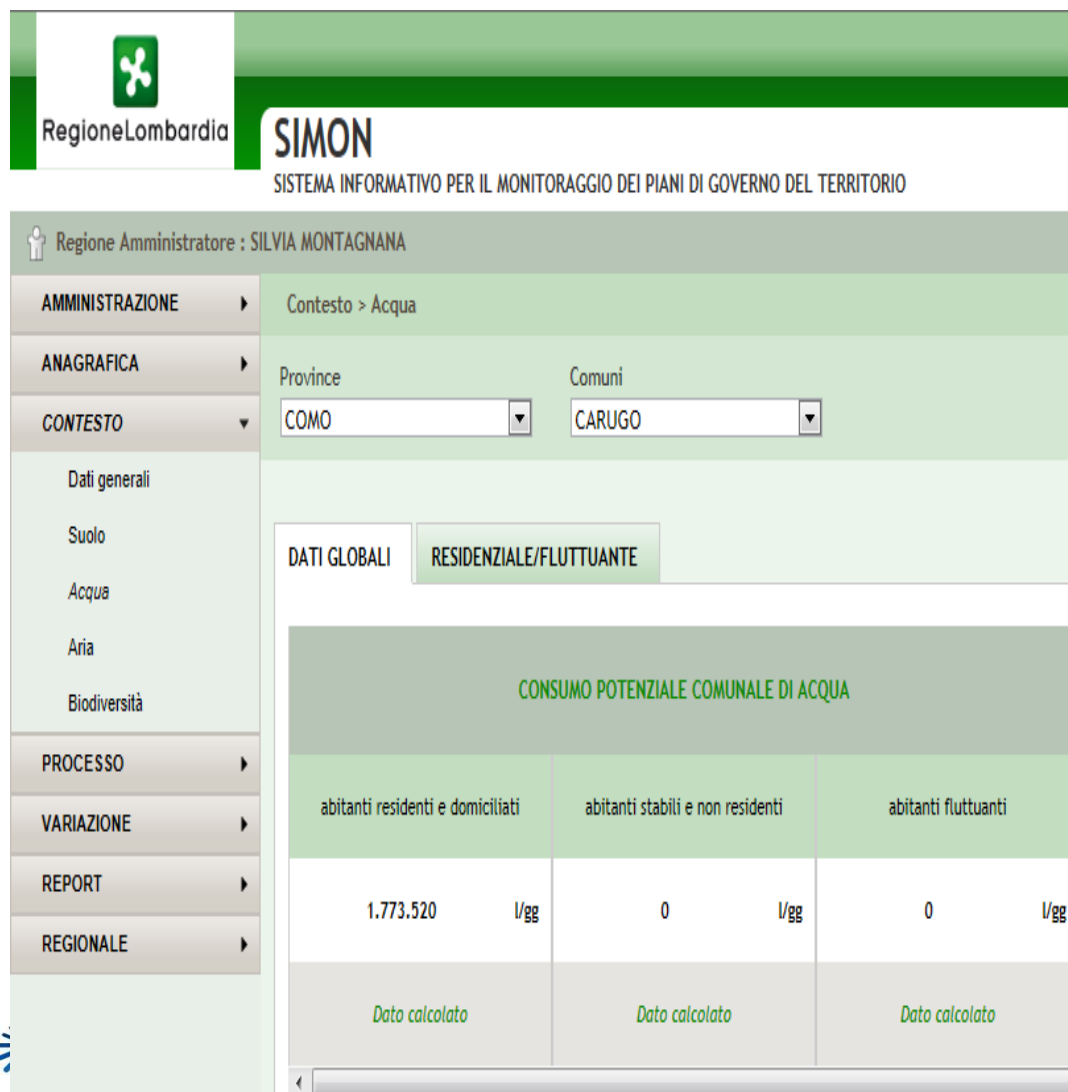
Attraverso questo costante monitoraggio il Comune:

- è in grado di attivare per tempo eventuali azioni correttive nella pianificazione;
- ha a disposizione fondamentali elementi per l'avvio di un percorso di aggiornamento del Piano.



CReIAMO PA

3.COMPLETEZZA *Garantire una base di informazioni minime che descrivano in modo esaustivo e logico i contenuti, gli scenari alternativi considerati, i rischi ambientali anche sulla salute e gli effetti cumulativi*



Regione Lombardia

SIMON
SISTEMA INFORMATIVO PER IL MONITORAGGIO DEI PIANI DI GOVERNO DEL TERRITORIO

Regione Amministratore : SILVIA MONTAGNANA

AMMINISTRAZIONE ▶ Contesto > Acqua

ANAGRAFICA ▶ Province Comuni

CONTESTO ▼ COMO CARUGO

Dati generali
Suolo
Acqua
Aria
Biodiversità

PROCESSO ▶
VARIAZIONE ▶
REPORT ▶
REGIONALE ▶

DATI GLOBALI RESIDENZIALE/FLUTTUANTE

CONSUMO POTENZIALE COMUNALE DI ACQUA

abitanti residenti e domiciliati	abitanti stabili e non residenti	abitanti fluttuanti
1.773.520 l/gg	0 l/gg	0 l/gg
<i>Dato calcolato</i>	<i>Dato calcolato</i>	<i>Dato calcolato</i>

- ☐ Consumo potenziale comunale d'acqua
- ☐ Potenziale assorbimento di CO₂ dalla superficie boscata comunale (*dato di partenza: superficie boscata comunale*)
- ☐ Percentuale abitanti allacciati alla fognatura
- ☐ Percentuale unità abitative certificate
- ☐ Percentuale superficie antropizzata, agricola, naturale e/o semi-naturale, boscata
- ☐ Percentuale superficie impermeabile
- ☐ Percentuale del territorio comunale interessato da aree protette e dalla RER

3.COMPLETEZZA *Garantire una base di informazioni minime che descrivano in modo esaustivo e logico i contenuti, gli scenari alternativi considerati, i rischi ambientali anche sulla salute e gli effetti cumulativi*

The screenshot shows the SIMON web application interface. At the top, there is a header for 'Regione Lombardia' and the 'SIMON' logo, with the subtitle 'SISTEMA INFORMATIVO PER IL MONITORAGGIO DEI PIANI DI GOVERNO DEL TERRITORIO'. Below the header, a navigation menu on the left includes 'AMMINISTRAZIONE', 'ANAGRAFICA', 'CONTESTO', and a vertical list of environmental categories: 'Dati generali', 'Suolo', 'Acqua', 'Aria', and 'Biodiversità'. The 'CONTESTO' section is active, showing 'Contesto > Suolo' and dropdown menus for 'Province' (set to 'COMO') and 'Comuni' (set to 'CARUGO'). Below this, a 'SUOLO' tab is selected, displaying a table of land use data. The table has five columns: 'SUPERFICIE URBANIZZATA', 'VERDE URBANO (PARCHI E GIARDINI)', 'SUPERFICIE AGRICOLA', 'SUPERFICIE NATURALE O SEMINATURALE E BOSCATI COMPLESSIVA', and 'SUPERFICIE BOSCATI'. Each column contains a numerical value in a text box followed by 'm²', and a dropdown menu below it, all set to 'DUSAF 2.1 (Originale)'. The values are: 2.135.537, 123.383, 621.060, 1.401.030, and 1.397.067 respectively. A small blue sun icon is visible in the bottom left corner of the interface.

SUPERFICIE URBANIZZATA	VERDE URBANO (PARCHI E GIARDINI)	SUPERFICIE AGRICOLA	SUPERFICIE NATURALE O SEMINATURALE E BOSCATI COMPLESSIVA	SUPERFICIE BOSCATI
2.135.537 m²	123.383 m²	621.060 m²	1.401.030 m²	1.397.067 m²
DUSAF 2.1 (Originale)	DUSAF 2.1 (Originale)	DUSAF 2.1 (Originale)	DUSAF 2.1 (Originale)	DUSAF 2.1 (Originale)

- ☐ Superficie comunale (CT10 –RL)
- ☐ Superficie agricola, urbanizzata, boscata... (DUSAF- RL)
- ☐ Superficie aree dismesse (Servizio Aree Dismesse – RL)
- ☐ Superficie aree naturali protette (Servizio Aree protette – RL)
- ☐ Superficie agricola, naturale e semi-naturale e boscata all'interno delle aree protette
- ☐ Superficie interessata da corridoi della RER e numero varchi regionali (RER – RL)
- ☐ Superficie agricola , naturale e semi-naturale e boscata all'interno della RER (DUSAF e RER – RL)
- ☐ Consumi energetici per settori ed emissioni annue di gas serra (agricoltura, industria, trasporti, terziario, residenziale) (SIRENA)
- ☐ Numero unità abitative con certificazione energetica suddivise per classe (CENED)

3.COMPLETEZZA *Garantire una base di informazioni minime che descrivano in modo esaustivo e logico i contenuti, gli scenari alternativi considerati, i rischi ambientali anche sulla salute e gli effetti cumulativi*

Bisogni

- Valorizzare la manualistica di riferimento (Linee Guida di ISPRA, del MATTM, ...), promuovendone l'utilizzo da parte dei redattori della documentazione di VAS
- Accrescere il livello di competenze e know-how delle Autorità procedenti mediante interventi formativi specifici, finalizzati a colmare le principali carenze
- Definire le informazioni minime per i piani di monitoraggio e per i principali elementi della VAS, attualmente carenti
- Accrescere il livello della qualità della Valutazione mediante l'utilizzo degli strumenti tecnici e informatici disponibili

Azioni

- Indirizzare all'utilizzo delle Linee Guida mediante SIVAS e durante le Conferenze di verifica e di valutazione.
- Organizzare interventi formativi finalizzati a colmare le principali carenze dei documenti VAS
- Definizione di un set di indicatori minimi nell'ambito della Strategia Regionale di Sviluppo Sostenibile
- Individuare adeguati strumenti e modelli di valutazione che consentano un appropriato utilizzo delle informazioni e dati ambientali disponibili



4. AFFIDABILITÀ

*Fornire
informazioni ambientali
basate su metodi
scientificamente validi e su
dati aggiornati,
provenienti da fonti certe,
facilmente verificabili e
confrontabili, predisposti
secondo standard
riconosciuti a livello
nazionale e internazionale*

Quadro di riferimento

- Durante la fase di *scoping* delle procedure di VAS, l'Autorità competente per la VAS regionale indirizza i proponenti e le Autorità procedenti verso linee guida e studi di settore specifici; l'Autorità procedente richiede che le tavole cartografiche di P/P siano georeferenziate e i soggetti con competenza ambientale suggeriscono indicatori specifici facilmente utilizzabili.
- Per il monitoraggio dei Piani e Programmi, nei pareri motivati regionali viene sempre ribadita la condizione di individuare Data set di indicatori significativi, di indicare fonti attendibili, di far riferimento a banche dati regionali condivise.
- Nel Piano territoriale di Regione Lombardia, in fase di revisione, si sta prevedendo di fornire ai Comuni indicazioni sulle banche dati da utilizzare per la redazione della Carta del Consumo di suolo dei PGT.



4. AFFIDABILITÀ

Fornire informazioni ambientali basate su metodi scientificamente validi e su dati aggiornati, provenienti da fonti certe, facilmente verificabili e confrontabili, predisposti secondo standard riconosciuti a livello nazionale e internazionale

Bisogni

- utilizzare le banche dati più idonee alla tipologia e alla scala di Piano
- creare una rete delle banche dati

Azioni

- Individuare le banche dati, le linee guida e gli studi di settori specifici per ogni tipologia di Piano/Programma
- Indirizzare all'utilizzo delle banche dati, delle linee guida e degli studi individuati
- Prevedere una sezione specifica in SIVAS
- Sviluppo della rete di dati in collaborazione con MATTM, ISPRA, ARPA, Province,



5. TEMPESTIVITA'

*Garantire
un'informazione in tempo
reale sin dalle fasi iniziali
dell'avvio del processo
decisionale, per dare la
possibilità a tutti di
esprimersi in tempo utile e
di concorrere a
determinare la decisione
finale*

Quadro di riferimento

- Sul Sistema Informativo regionale della VAS (SIVAS) sono presenti apposite sezioni dedicate alle “News” e all’ “Agenda” delle attività in materia di VAS. Queste sezioni servono ad informare tutti i soggetti interessati al Piano o Programma in merito all’avvio della fase di consultazione e alle date delle conferenze di valutazione e dei forum pubblici.



5. TEMPESTIVITA' *Garantire un'informazione in tempo reale sin dalle fasi iniziali dell'avvio del processo decisionale, per dare la possibilità a tutti di esprimersi in tempo utile e di concorrere a determinare la decisione finale*

Bisogni

1. Informare tempestivamente i Comuni lombardi, le Province e la Città Metropolitana di Milano sull'avvio della fase di consultazione dei piani/programmi regionali e sulle date delle conferenze di valutazione affinché i Comuni, a loro volta, le diffondano sui loro siti web.
2. Diffusione delle informazioni relative alle fasi di consultazione delle VAS anche sui canali *Social* di Regione Lombardia (Instagram, Twitter,...), in particolare per favorire la partecipazione ai Forum.

Azioni

1. Nell'ambito della reingegnerizzazione di SIVAS, la Regione sta verificando la possibilità di introdurre una modalità automatica per informare i Comuni, Province e Città metropolitana di Milano interessati dai piani/programmi regionali e di settore (Piani Cave, PTC Parchi, Piani delle Riserve, Piani comprensoriali Consorzi di bonifica, ...).
2. Si intende valutare con gli esperti della comunicazione regionale la possibilità di ampliare la diffusione delle informazioni relative alle fasi di consultazione dei piani/programmi regionali e di settore attraverso specifici annunci sui canali *Social* di Regione Lombardia.



6.EVIDENZA

Diffondere gli esiti della consultazione pubblica e le informazioni su attori del processo decisionale, ruoli, tempistiche, decisioni prese, documenti e osservazioni prodotte e risultati della partecipazione

Quadro di riferimento

- Sul Sistema Informativo regionale della VAS (SIVAS) sono pubblicate tutte le informazioni relative ai processi di VAS di Piani e Programmi



6.EVIDENZA

Diffondere gli esiti della consultazione pubblica e le informazioni su attori del processo decisionale, ruoli, tempistiche, decisioni prese, documenti e osservazioni prodotte e risultati della partecipazione

**SIVAS
(Archivio
documental
e digitale
VAS)**

Informazioni
autorità e
soggetti
individuati, ruoli,
tempistiche,
documenti
prodotti, risultati
della
partecipazione,
pareri SCA, esiti
della
consultazione
pubblica,
decisioni e
provvedimenti

Atti pubblicati

l'atto di individuazione
dei soggetti della
consultazione pubblica
contiene l'elenco degli
attori del processo di
VAS (i soggetti con
competenza ambientale,
gli enti territoriali
interessati, tutti i
soggetti rappresentativi
delle varie istanze sociali
coinvolti), le modalità di
consultazione e le forme
di
partecipazione...nonché
i Report delle sedute
delle conferenze di
Verifica e Valutazione
nonché dei Forum
pubblici, che danno
evidenza della
consultazione e della
partecipazione



CReIAMO PA



6.EVIDENZA

Diffondere gli esiti della consultazione pubblica e le informazioni su attori del processo decisionale, ruoli, tempistiche, decisioni prese, documenti e osservazioni prodotte e risultati della partecipazione.

Nella Dichiarazione di Sintesi sono fornite **informazioni** sul processo decisionale, evidenziando gli aspetti legati al **processo partecipativo**: sono illustrati i pareri e le osservazioni pervenuti ed è motivato il loro accoglimento o meno durante la revisione del P/P.

Si dà evidenza di come si è tenuto conto delle prescrizioni della Valutazione d'Incidenza e delle condizioni poste dal Parere motivato per garantire la sostenibilità ambientale.

7.FACILITAZIONE

Promuovere l'uso di metodologie che facilitino il coinvolgimento diretto dei cittadini in un dialogo chiaro e ragionevole sui rischi, i vantaggi e le risposte individuate.

Quadro di riferimento

- Per specifiche tipologie di Piano/Programma, che trattano tematiche oggetto di particolare attenzione da parte del pubblico, sarebbe opportuno che, nell'ambito dell'organizzazione dei Forum, la Partecipazione fosse agevolata mediante idonee tecniche di coinvolgimento gestite da esperti della comunicazione.



7.FACILITAZIONE

Promuovere l'uso di metodologie che facilitino il coinvolgimento diretto dei cittadini in un dialogo chiaro e ragionevole sui rischi, i vantaggi e le risposte individuate.

Bisogni

- Favorire la partecipazione attiva del pubblico mediante il coinvolgimento di una figura che abbia il ruolo di agevolare il confronto tra diversi soggetti e semplificare la comprensione dei contenuti del P/P attraverso un linguaggio non tecnico e tecniche di facilitazione.

Azioni

- Sperimentazione di tecniche di facilitazione nell'ambito dei Forum di Piani e Programmi regionali in fase di elaborazione.

8. DIALOGO

Supportare il dialogo e la condivisione delle scelte tra chi propone, chi valuta e le comunità locali.

Ascolto attivo di chi ha interesse all'esito del processo decisionale e confronto trasparente e continuativo sugli effetti delle decisioni prese

Quadro di riferimento

- Conferenza di Verifica e di Valutazione
- Forum pubblici
- Tavoli/Workshop
- Osservatorio ambientale



8. DIALOGO

Supportare il dialogo e la condivisione delle scelte tra chi propone, chi valuta e le comunità locali. Ascolto attivo di chi ha interesse all'esito del processo decisionale e confronto trasparente e continuativo sugli effetti delle decisioni prese

All'avvio della procedura di VAS si definiscono i **soggetti** da consultare, le **modalità di informazione e di partecipazione del pubblico**, nonché le **modalità di diffusione e pubblicizzazione delle informazioni**.

☐ **Verifica di assoggettabilità a VAS - Conferenza di Verifica**

Prevista nell'ambito della procedura di verifica di assoggettabilità a VAS, spetta alla conferenza di verifica esprimersi in merito all'assoggettabilità a VAS del Piano/Programma sulla base del Rapporto preliminare (detto anche Documento di *scoping*) messo a disposizione su SIVAS, contenente le informazioni ed i dati necessari alla verifica degli effetti significativi sull'ambiente.

☐ **VAS - Conferenza di Valutazione**

Previste nell'ambito della procedura di VAS, sono articolati in almeno due sedute:

1. la prima seduta è volta ad illustrare il Rapporto Preliminare/Documento di *scoping* messo a disposizione e ad acquisire pareri, contributi ed osservazioni ai fini di **definire la portata ed il livello di dettaglio delle informazioni da includere nel Rapporto ambientale**;
2. la seconda seduta è finalizzata a **valutare la proposta di P/P e di Rapporto Ambientale**, esaminare le osservazioni ed i pareri pervenuti.

In aggiunta alle Conferenze di Valutazione, nei propri processi di VAS Regione Lombardia prevede **Forum pubblici** ai fini di garantire la partecipazione del pubblico.

Di ogni seduta di Conferenza/Forum è predisposto apposito **verbale da pubblicare su SIVAS**.



CONSULTAZIONE e PARTECIPAZIONE

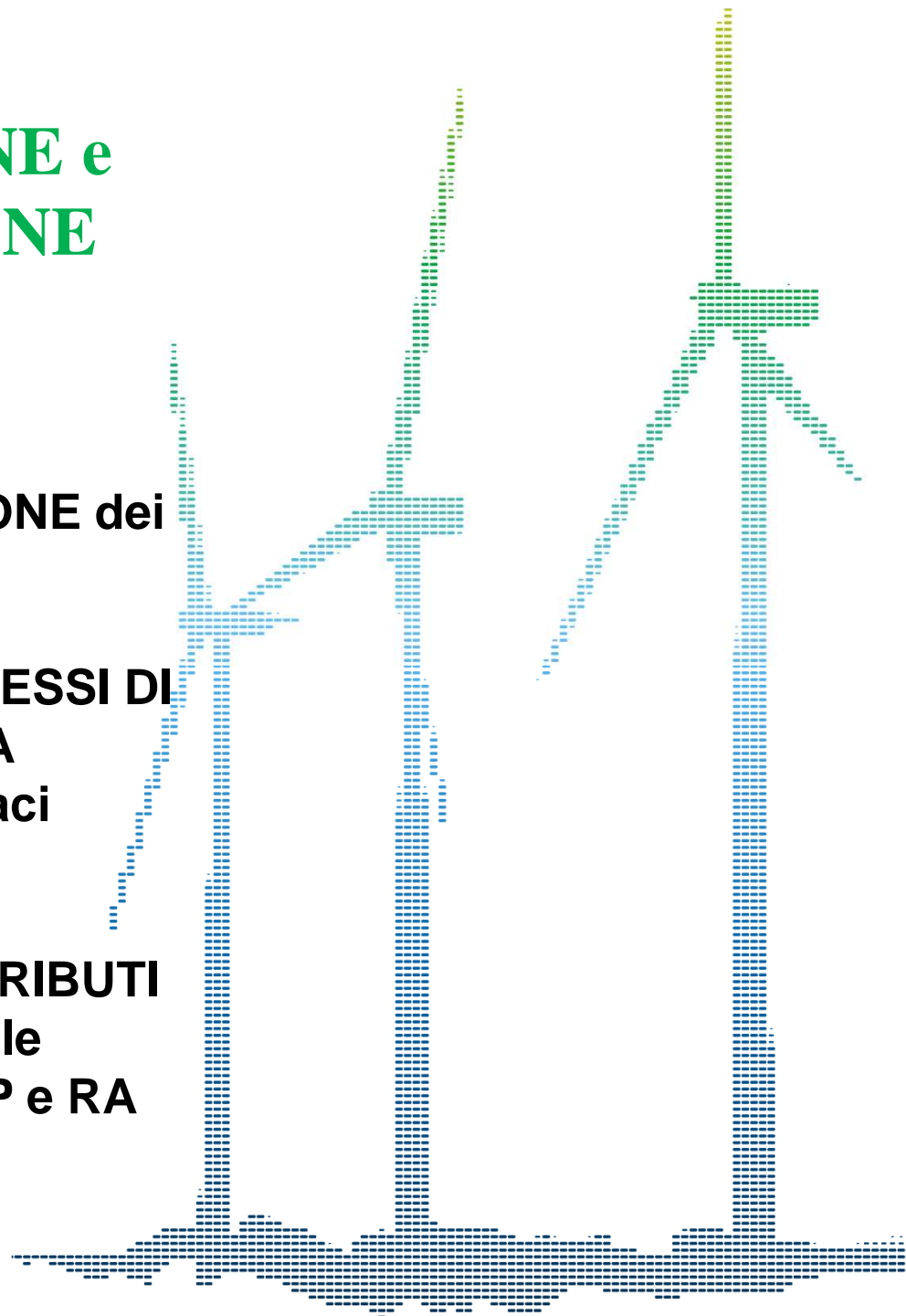
**Prestare attenzione alla
MAPPATURA e INDIVIDUAZIONE dei
soggetti interessati**

**Progettare e realizzare PROCESSI DI
PARTECIPAZIONE PUBBLICA
inclusivi, trasparenti ed efficaci
(fase di *scoping*)**

**Innalzare la qualità dei CONTRIBUTI
sul RP (fase di *scoping*) e delle
OSSERVAZIONI/pareri sul P/P e RA**



CReIAMO PA



8. DIALOGO

Supportare il dialogo e la condivisione delle scelte tra chi propone, chi valuta e le comunità locali. Ascolto attivo di chi ha interesse all'esito del processo decisionale e confronto trasparente e continuativo sugli effetti delle decisioni prese

Bisogni

- Prevedere nella fase di pubblicazione dei report di monitoraggio momenti di partecipazione pubblica per stimolare il dialogo tra Proponente, Autorità e comunità locali sugli effetti dell'attuazione del P/P ed eventualmente su come reindirizzare le azioni.

Azioni

- Potenziare a livello normativo la fase di monitoraggio della VAS introducendo il confronto con gli stakeholders sui report di monitoraggio



9. VALORIZZAZIONE

Valorizzare i risultati della partecipazione, motivare il cittadino a essere parte attiva nel processo decisionale in quanto capace di incidere sulle trasformazioni del territorio. Evidenziare in modo chiaro come la partecipazione dei cittadini ha influenzato il piano/programma o il progetto.

Quadro di riferimento

- Attualmente in Regione Lombardia gli aspetti relativi alla **Partecipazione** sono ravvisabili nell'atto iniziale di individuazione dei soggetti della consultazione pubblica, nel Rapporto Ambientale, nella Dichiarazione di Sintesi e nella Dichiarazione di Sintesi finale.
- Nel primo documento, decretato subito dopo l'avvio del procedimento di P/P, sono decise le modalità e le forme di partecipazione pubblica. Nel Rapporto Ambientale, un apposito capitolo descrive come è stata garantita la partecipazione pubblica durante la fase di scoping, come sono stati raccolti i contributi e come se ne è tenuto conto per definire i contenuti del R.A. stesso.
- Del processo partecipativo attuato viene data evidenza nella Dichiarazione di Sintesi e nella Dichiarazione di Sintesi finale. In questi documenti, elaborati in fase di adozione e approvazione del Piano/Programma, sono illustrati i pareri e le osservazioni pervenuti ed è motivato il loro accoglimento o meno durante la revisione del P/P. In particolare, si dà evidenza di come si è tenuto conto delle prescrizioni della Valutazione d'Incidenza e delle condizioni poste dal Parere motivato per garantire la sostenibilità ambientale.



9. VALORIZZAZIONE

Valorizzare i risultati della partecipazione, motivare il cittadino a essere parte attiva nel processo decisionale in quanto capace di incidere sulle trasformazioni del territorio. Evidenziare in modo chiaro come la partecipazione dei cittadini ha influenzato il piano/programma o il progetto

Bisogni

- Motivare il cittadino ad essere parte attiva nel processo decisionale in quanto capace di incidere sulle trasformazioni del territorio

Azioni

- La Struttura Giuridico per il territorio e VAS sta lavorando alla revisione della normativa in materia di VAS a livello regionale ed intende valorizzare nei documenti di Piano e VAS il contributo del pubblico nella fase di *scoping* e nel monitoraggio.
- Sperimentare con un Piano o Programma regionale di settore forme di maggior coinvolgimento dei cittadini



OSSERVATORIO REGIONALE PER L'ECONOMIA CIRCOLARE E LA TRANSIZIONE ENERGETICA



Regione
Lombardia

Open Innovation



OSSERVATORIO ECONOMIA CIRCOLARE E TRANSIZIONE ENERGETICA

Osservatorio Economia circolare e transizione energetica, il Tavolo in Regione

Per attuare gli obiettivi di Sviluppo Sostenibile dell'Agenda ONU 2030
su ambiente e clima



CReIAMO PA

OSSERVATORIO REGIONALE PER L'ECONOMIA CIRCOLARE E LA TRANSIZIONE ENERGETICA

La Lombardia, l'Italia e tutte le maggiori economie europee e non, sono oggi coinvolte nel processo di transizione energetica. Le Istituzioni hanno un ruolo fondamentale nel governare tale processo evolutivo che non può prescindere da una governance multilivello e da un approccio realmente partecipativo sulle scelte di pianificazione e azione energetico-climatica con tutti i soggetti e le rappresentanze esterne alle Istituzioni stesse.

L'Osservatorio Regionale vuole essere il luogo dove questo approccio di condivisione operativa trova sede stabile e messa a sistema di contributi propositivi ed eventuali diversità di vedute ed interessi, ricondotte all'interesse pubblico.

Si è scelto di concentrare l'attenzione su due tematiche considerate elementi portanti della transizione, dalle rilevanti potenzialità di sviluppo e fortemente connesse con il ruolo attuativo degli obiettivi comunitari dell'Istituzione regionale: efficienza energetica e fonti energetiche rinnovabili.

OSSERVATORIO REGIONALE PER L'ECONOMIA CIRCOLARE E LA TRANSIZIONE ENERGETICA

TAVOLO EFFICIENZA ENERGETICA

PARTECIPANTI

- Imprese: Confindustria Lombardia, Elettricità Futura, ANCE Lombardia, Confcommercio Lombardia, Confartigianato, FIPER, Cluster LE2C, Federdistribuzione, Rete Irene, Associazione nazionale Amministratori Condominiali e Immobiliari, AssoESCO, Anigas, AGICI Srl,
- Comuni: ANCI
- Imprese: ENI, A2A, ENEL
- Università: MI-Bicocca, Bergamo, Brescia, Insubria, Politecnico Milano
- Enti di ricerca: RSE, GSE, ENEA
- Associazioni ambientaliste: Legambiente
- RL e sistema regionale: Direzioni generali Ambiente/Territorio/Politiche Sociali/Sviluppo Economico ILSpa, ARPA

TAVOLO FONTI ENERGETICHE RINNOVABILI

PARTECIPANTI

- Imprese: Confindustria Lombardia, Elettricità Futura, Confcommercio Lombardia, Confartigianato, FIPER, Lombardy Energy Cleantech Cluster, AssoESCO, AGICI Srl,
- Comuni: ANCI
- Sindacati: CISL
- Imprese: ENI, A2A, ENEL
- Università: Bergamo, Brescia, Politecnico Milano
- Enti di ricerca: RSE, GSE, ENEA
- Associazioni ambientaliste: Legambiente
- RL e sistema regionale: Direzioni generali Ambiente/Territorio/Politiche Sociali/Sviluppo Economico/Agricoltura; ILSpa

10.RISCONTRO

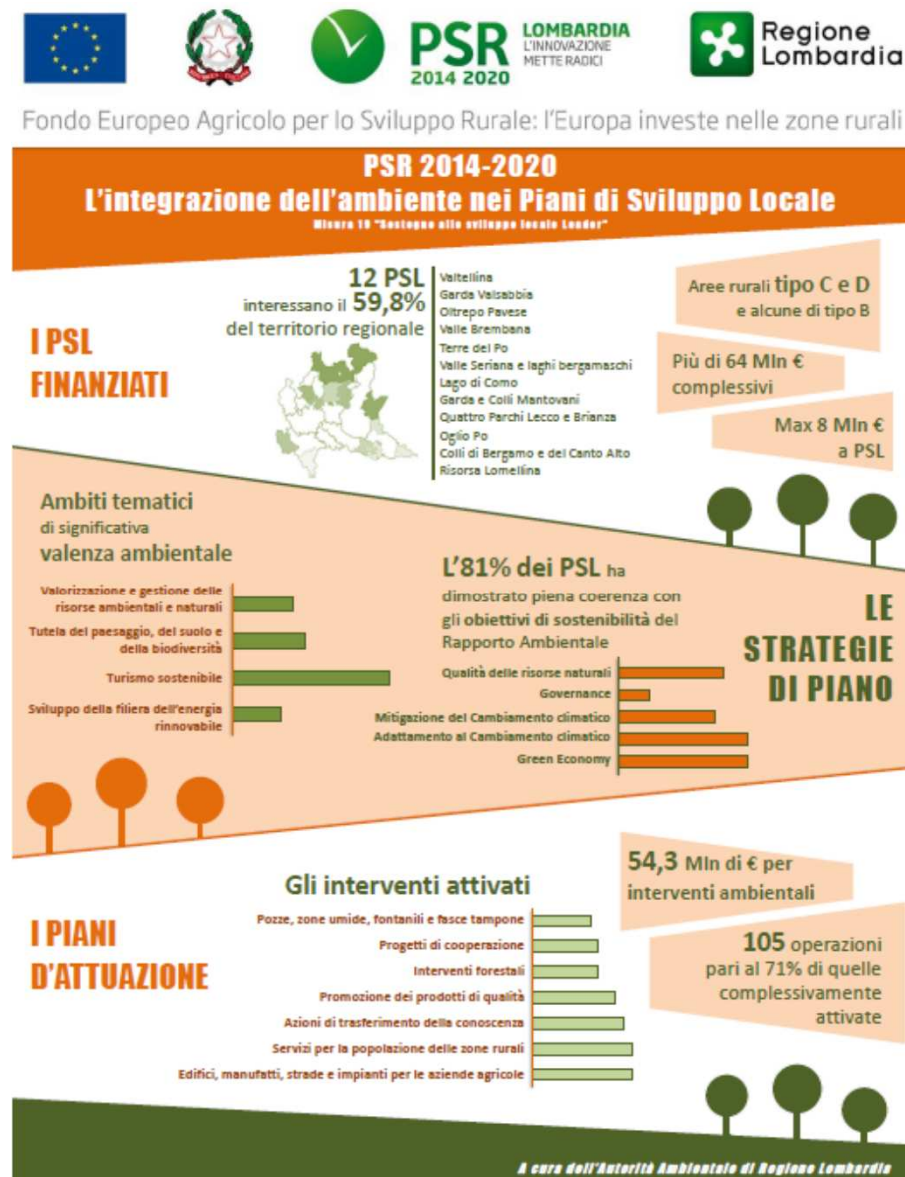
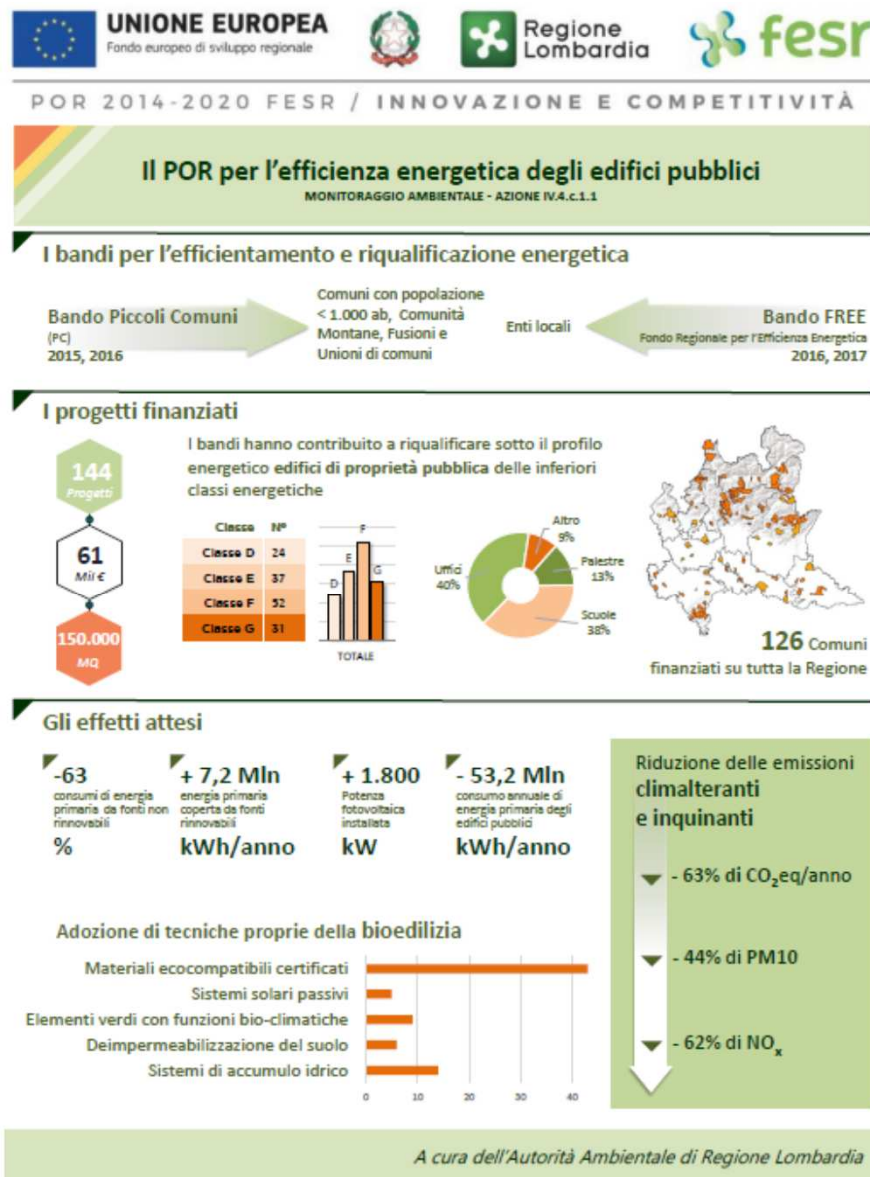
Assicurare l'effettiva corrispondenza tra il risultato della programmazione e le esigenze e priorità della comunità interessata prevedendo la partecipazione, anche in fase di monitoraggio, dei soggetti con competenze ambientali, degli stakeholders e del pubblico.

Quadro di riferimento

- Attualmente i Report di monitoraggio di P/P regionali vengono pubblicati nelle pagine web istituzionali delle Direzioni Generali competenti per l'approvazione e il monitoraggio del P/P sottoposto a VAS.
- Come esempi di buone pratiche per condividere i risultati del monitoraggio, dandone evidenza pubblica, si segnala che:
 - ✓ per il Programma regionale di gestione dei rifiuti e delle bonifiche, nella fase di attuazione e monitoraggio del programma sono stati riconsultati i gruppi di partecipazione precedentemente coinvolti per un confronto aperto sui risultati del monitoraggio integrato Programma/ambientale, anche per condividere il ri-orientamento del Programma alla luce delle nuove norme intervenute.
 - ✓ per il monitoraggio ambientale dei Programmi comunitari POR-FESR e PSR 2014-2020 sono stati pubblicati i Report, integrati da Focus su specifici temi che utilizzano anche l'infografica per veicolare in modo più semplice e diretto i risultati del monitoraggio.



La partecipazione nei processi di VAS in Regione Lombardia. Le infografiche



10.RISCONTRO

Assicurare l'effettiva corrispondenza tra il risultato della programmazione e le esigenze e priorità della comunità interessata prevedendo la partecipazione, anche in fase di monitoraggio, dei soggetti con competenze ambientali, degli stakeholders e del pubblico

Bisogni

- Consentire la pubblicazione dei Report di Monitoraggio in SIVAS, per facilitarne la ricerca e la consultazione
- i Report di monitoraggio ambientale dovrebbero contenere una sintesi non tecnica per una maggiore diffusione degli esiti del monitoraggio, al fine di consentire la comprensione dei risultati anche ad un pubblico non tecnico

Azioni

- Nell'ambito della reingegnerizzazione di SIVAS, è stata prevista un'apposita sezione per la pubblicazione dei Report di monitoraggio ambientale di ciascun P/P sottoposto a VAS nel territorio regionale: tale implementazione permetterà anche alle altre Autorità (non regionali) di pubblicare i report di monitoraggio ambientale VAS di Piani e Programmi di livello locale e sovracomunale
- Con la Direzione regionale interessata si sta verificando la possibilità di sperimentare forme di coinvolgimento del pubblico e di elaborare Report non tecnici durante la procedura VAS del Programma regionale di gestione dei rifiuti e delle bonifiche



GRAZIE PER L'ATTENZIONE

***Struttura «Giuridico per il Territorio e VAS»
Direzione Generale «Territorio e Protezione Civile»***

Dott.ssa Lucia Sonia Paolini

Dott. Alberto Giudici

Dott.ssa Irene Zanichelli

Arch. Imma Laltrelli

vas@regione.lombardia.it

www.cartografia.regionelombardia.it/sivas



CReIAMO PA